



Leichte  
Sprache

WAHL·HILFE



## Einfach wählen gehen!

Die Wahl des Europa·parlaments 2024

Was man über die Europa·wahl wissen muss



**lpb**

Landeszentrale  
für politische Bildung  
Baden-Württemberg

# Liebe Leser,

Deutschland ist eine Demokratie.

Das bedeutet:

In Deutschland entscheidet **nicht** nur ein einziger Mensch.

In Deutschland dürfen alle Menschen mitentscheiden.

Zum Beispiel bei Wahlen.

Denn jeder Mensch ist wichtig.

Und alle Menschen sind gleich viel wert.

Auch Sie können mitbestimmen.

Zum Beispiel bei einer Wahl.

Wir finden gut:

Alle Menschen entscheiden bei wichtigen Fragen mit.

Für uns ist wichtig:

Alle Menschen wissen:

- So funktioniert die Wahl.
- Darum ist eine Wahl wichtig.

Deshalb gibt es dieses Heft in Leichter Sprache.

Wir wollen Ihnen Mut machen:

Gehen Sie wählen!

Machen Sie mit!

Entscheiden Sie mit!

Ihre

Simone Fischer

Behinderten-beauftragte  
von Baden-Württemberg

Sibylle Thelen

Direktorin von der  
Landeszentrale für politische Bildung  
Baden-Württemberg

# Über das Heft

Jeder kann bei Politik mitmachen.  
Zum Beispiel bei der Europa-wahl.  
Das ist eine Wahl für ganz Europa.  
Sie können mitbestimmen:  
Diese Politiker entscheiden in Europa.

Das Heft ist in Leichter Sprache.  
Viele Menschen kennen Leichte Sprache schon.  
Wir trennen lange Wörter mit Punkten.  
Zum Beispiel: Wahl·tag.  
So können Sie die einzelnen Teile von dem Wort sehen.  
Dann können Sie ein langes Wort leichter lesen.

Wir wollen den Text besonders leicht machen.  
Wir schreiben zum Beispiel: die Wähler.  
Wir schreiben **nicht**: die Wählerinnen und Wähler.  
Wir schreiben also nur die männliche Form.  
Damit meinen wir aber alle Menschen.  
So sind die Sätze kürzer.  
Dann können Sie die Sätze leichter lesen.

Manchmal schreiben wir ein Wort **blau**.  
Blaue Wörter sind vielleicht schwer.

Dann gibt es auf der Seite einen blauen Kasten.  
Im **blauen Kasten** erklären wir **schwere Wörter**.



In so einem blauen Kasten  
erklären wir schwere Wörter.

Jetzt wollen Sie vielleicht wissen:  
Wie wähle ich bei der Europa-wahl?  
Hier bekommen Sie die Infos.



# Das lesen Sie in diesem Heft

<b>Liebe Leser</b>	Seite 1
<b>Über das Heft</b>	Seite 2
<b>Das muss ich wissen</b>	Seite 4
Was ist eine Demokratie?	Seite 4
Parteien	Seite 5
Was ist die EU?	Seite 5
Warum gibt es die EU?	Seite 6
Was ist das EU-Parlament?	Seite 7
Die Europa-wahl	Seite 8
<b>So bekommen Sie Infos</b>	Seite 9
<b>Wer darf wählen?</b>	Seite 11
<b>So funktioniert die Wahl</b>	Seite 12
Die Wahl-benachrichtigung	Seite 12
Wählen im Wahl-raum	Seite 13
Hilfe beim Wählen	Seite 16
Wählen mit Brief-wahl	Seite 17
So geht die Brief-wahl	Seite 21
<b>Wer hat die Wahl gewonnen?</b>	Seite 25
<b>Wer hat das Heft gemacht?</b>	Seite 26



## Das muss ich wissen

# Was ist eine Demokratie?

Deutschland ist eine Demokratie.

Das bedeutet:

In Deutschland dürfen alle Menschen mitentscheiden.

In Deutschland entscheidet **nicht** nur ein einziger Mensch.

Denn jeder Mensch ist wichtig.

Manche Menschen kennen sich vielleicht **nicht** gut mit wichtigen Themen aus.

Oder die Menschen haben wenig Zeit dafür.

Deshalb wählen sie Vertreter.

Die Vertreter nennt man Politiker.

Die Politiker sagen die Meinung von vielen Menschen.

Die Politiker entscheiden dann für die Menschen.

Die Politiker entscheiden aber **nicht** alleine.

Sie müssen sich mit anderen Politikern einigen.

Sie entscheiden dann zusammen:

Das ist am besten für alle Menschen.

Dafür treffen sich die Politiker in Gruppen.

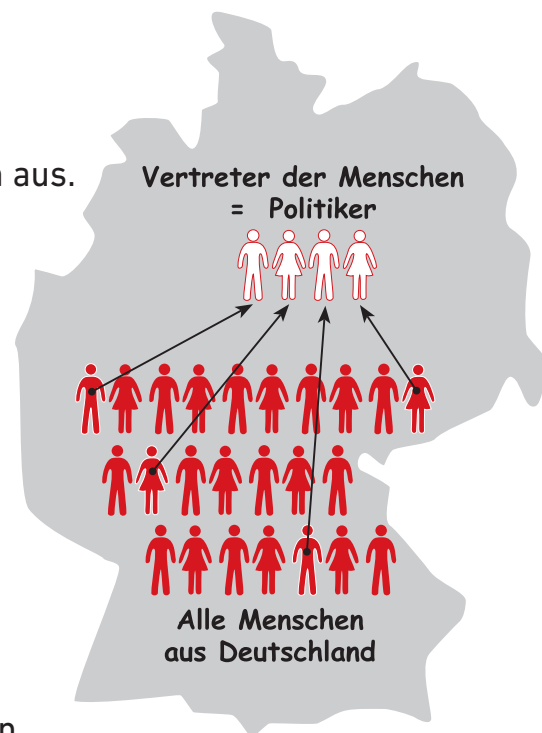
Diese Gruppen von Politikern gibt es in Deutschland zum Beispiel:

- Für ganz Deutschland gibt es den Bundestag.
- Für jedes Bundesland gibt es einen Landtag.
- Für Europa gibt es das EU-Parlament.

Wenn Sie bei der Europa-wahl wählen, dann bestimmen auch Sie in Europa mit.

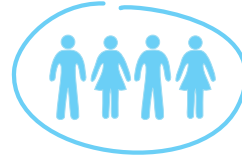
In diesem Heft lernen Sie:

- Wer wählen darf.
- Was das Europa-parlament ist.
- Wie die Wahl funktioniert.



# Parteien

Die Menschen wählen Politiker.  
Eine Partei ist eine Gruppe von Politikern.



Die Politiker in einer Partei finden die gleichen Sachen wichtig.  
Sie haben oft die gleiche Meinung.  
Oder sie haben eine ähnliche Meinung.  
Zusammen wollen sie ihre Ideen durchsetzen.

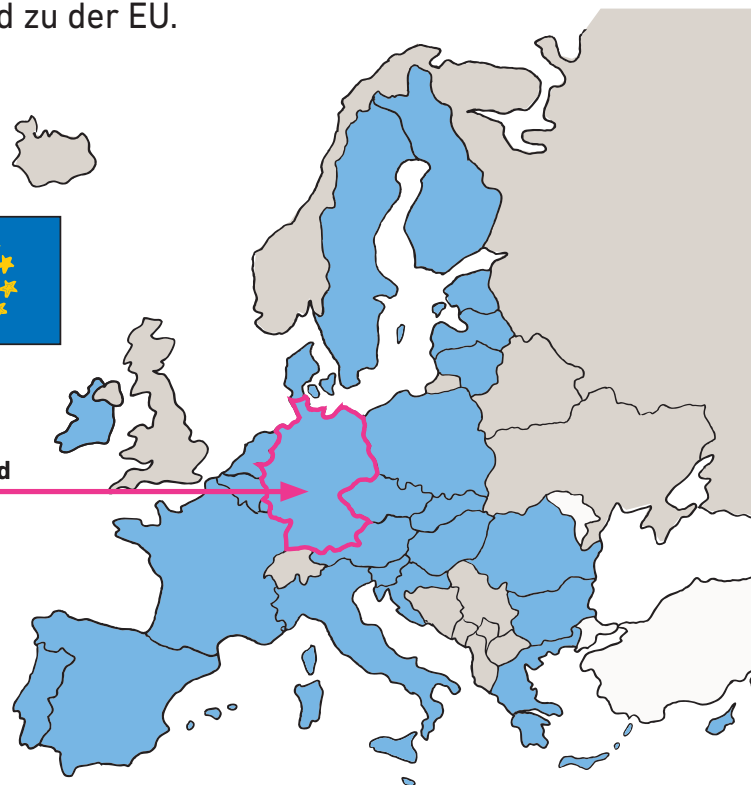
Verschiedene Parteien finden oft unterschiedliche Sachen wichtig.

## Was ist die EU?

Europa ist ein Erd-teil mit vielen Ländern.  
Manche Länder arbeiten schon seit vielen Jahren eng zusammen.  
Sie haben gemeinsame Ziele in der Politik.  
Im Moment sind es 27 Länder.  
Diese 27 Länder nennen sich zusammen: **Europäische Union**.  
Die Abkürzung dafür ist: EU.  
Deutschland gehört auch zu Europa und zu der EU.



Deutschland



# Warum gibt es die EU?

Früher gab es viel Streit und Krieg in Europa.  
Die Menschen in Europa wollen aber in Frieden leben.  
Deshalb reden sie miteinander  
und arbeiten zusammen.

Das Ziel von der EU ist Frieden für Europa.

Das findet die EU auch wichtig:

- Alle Menschen sind gleich viel wert.
- Alle Menschen haben die gleichen Rechte.

Das ist wichtig für Frieden.

Die EU weiß: Zusammen sind die Länder stark.

Deshalb helfen sich die Länder gegenseitig.



# Was ist das EU-Parlament?

Das EU-Parlament nennt man auch:

Europa-parlament oder Europäisches Parlament.

Die Politiker im EU-Parlament nennt man auch: Abgeordnete.

Die Abgeordneten kommen aus allen Ländern der EU.

Sie vertreten die Menschen aus ihren Ländern.

Sie reden miteinander

über wichtige Themen für die ganze EU.

Sie entscheiden zusammen wichtige Fragen.

Im Moment gibt es 705 Abgeordnete im EU-Parlament.



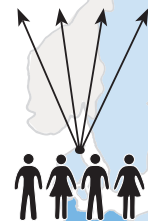
Aus Deutschland sind im Moment

96 Abgeordnete im EU-Parlament.

Sie sind von 14 verschiedenen Parteien.

Die Menschen in Deutschland haben

die Abgeordneten für Deutschland gewählt.



Die anderen Abgeordneten im EU-Parlament

kommen aus den anderen Ländern der EU.

Die Menschen in den anderen Ländern

haben die Abgeordneten für ihr Land gewählt.

So gibt es im EU-Parlament Vertreter

für alle Menschen in der EU.



# Die Europa-wahl

Die Europa-wahl ist alle 5 Jahre.

Bei der Europa-wahl wählen die Menschen in der EU das EU-Parlament neu.

Bei der Europa-wahl **wählen Sie eine Partei.**

In Deutschland hat **jeder Wähler eine Stimme.**

Jede Stimme zählt gleich viel.

Auch Ihre Stimme.

Wenn alle Menschen gewählt haben,  
dann zählt man die Stimmen.

Wenn viele Menschen eine Partei wählen,  
dann kommen viele Abgeordnete von der Partei ins EU-Parlament.

Wenn eine Partei viele Abgeordnete im EU-Parlament hat,  
dann kann sie leichter ihre Ziele durchsetzen.

Gut ist:

Sie überlegen vor der Wahl:

Welche Partei vertritt Ihre Ziele?

Dann wählen Sie diese Partei.

**Die nächste Europa-wahl ist am 9. Juni 2024.**

**Diesen Tag nennt man Wahl-tag.**

## **Gut zu wissen:**

Am 9. Juni 2024 ist auch die Kommunal-wahl  
in Baden-Württemberg.

Das ist eine Wahl in den Städten und Dörfern.

Dazu haben wir auch ein Heft geschrieben.

Das Heft ist auch in Leichter Sprache.

In dem Heft finden Sie viele wichtige Infos.

[www.kommunalwahl-bw.de/einfach-waehlen-kommunalwahl](http://www.kommunalwahl-bw.de/einfach-waehlen-kommunalwahl)



# So bekommen Sie Infos

Vielleicht wollen Sie bei der Europa-wahl wählen.

Dann müssen Sie überlegen:

Welche Partei hat Ihre Meinung?

Oder eine ähnliche Meinung?

Gut ist: Sie holen sich vorher Infos.

Dann wissen Sie:

- Das sind die verschiedenen Parteien.
- Das wollen die Parteien.



Es gibt viele Möglichkeiten, Infos zu bekommen.

Zum Beispiel:

- Sie sprechen persönlich mit den Parteien.

Zum Beispiel:

- auf dem Wochenmarkt
- auf einer Veranstaltung
- direkt im Büro von der Partei.



- Sie lesen Zeitung.

- Sie hören Radio.

- Sie schauen Fernsehen.

- Manchmal bekommen Sie

Werbebriefe von den Parteien direkt mit der Post.



- Sie suchen Infos im Internet.

Auf der Internet-seite von den Parteien gibt es ihr Wahl-programm.

Im Wahl-programm steht:

- Diese Ziele hat die Partei.
- Diese Sachen findet die Partei wichtig.
- Das möchte die Partei in Europa verändern.
- Das verspricht die Partei den Menschen.

Manche Parteien haben ihr Wahl-programm auch in Leichter Sprache geschrieben.

- Sie suchen Infos in den **sozialen Netzwerken**.

Denn: Viele Parteien haben eine Seite in den sozialen Netzwerken.

**Soziale Netzwerke** sind Internet-seiten.

Menschen auf der ganzen Welt können dort miteinander reden.

Eine Person kann etwas zu einem Thema schreiben.

Viele andere Menschen können es dann lesen und antworten.

Auch zum Thema Politik.



# Wer darf wählen?

Für die Europa-wahl müssen Sie **3 Regeln** erfüllen:

- 1. Sie sind 16 Jahre alt oder älter.
- 2. Sie haben einen deutschen Personal-ausweis oder einen deutschen Reise-pass.  
Oder:  
Sie haben einen Reise-pass aus einem Land in der EU.
- 3. Sie wohnen seit 3 Monaten oder länger in Deutschland.



Wenn diese Punkte für Sie stimmen,  
dann dürfen Sie wählen.

Man sagt auch:

Sie sind **wahl-berechtigt**.



## So funktioniert die Wahl

# Die Wahl-benachrichtigung

Wenn Sie wählen dürfen,  
dann bekommen Sie eine Wahl-benachrichtigung.  
Das ist ein Brief oder eine Postkarte.

Die Wahl-benachrichtigung bekommen Sie  
spätestens 3 Wochen vor dem Wahl-tag mit der Post.

In der Wahl-benachrichtigung steht:

- Wann ist die Wahl?
- Wo ist die Wahl?  
Der Ort heißt: Wahl-raum.  
Das ist zum Beispiel: eine Schule.
- Ist der Wahl-raum barrierefrei?  
Ein barrierefreier Wahl-raum bedeutet:  
Sie können mit einem Rollstuhl  
in den Wahl-raum fahren.

**Wahlbenachrichtigung**  
für die Europawahl  
am Sonntag, 9. Juni 2024

Absender:  
Landeshauptstadt Stuttgart  
Statistisches Amt  
Eberhardstr. 39 (Schwabenzentrum)  
70108 Stuttgart (Postfach)


Landeshauptstadt Stuttgart, Statistisches Amt, Eberhardstr. 39, 70173 Stuttgart  
PREMIUMADDRESS  
RETROURE EXTRA  
INFORMPOST  
"00099111" "0019" "130"

Deutsche Post  
europost

Ihr Wahlraum:  
XXXXXXXXXXXXXXXX  
XXXXXXXXXXXXXXXX  
XXXXXXXXXXXXXXXX

Ihr Wahlraum ist barrierefrei.  
Auskünfte zu barrierefreien Wahlräumen erhalten Sie unter Tel.: 0711/216-7733  
Auskünfte zu Hilfsmitteln für Blinde und Sehbehinderte erhalten Sie unter Tel.: 01805/666-456 (0,14 €/Min. aus dem deutschen Festnetz)

Ihre Wahlbezirksnummer: 005-19  
Ihre Wählernummer: 1113

H 

Sie sind in das Wählerverzeichnis Ihres Wahlbezirks eingetragen und können im oben angegebenen Wahlraum wählen. **Bitte bringen Sie diese Benachrichtigung zur Wahl mit und halten Sie Ihren Personalausweis oder Reisepass bereit.**

**Wahlzeit:** Die Wahl findet am Sonntag, 09. Juni 2024 von 8.00 bis 18.00 Uhr statt.

**Wahlschein:** Wenn Sie in einem anderen Wahlraum Ihres Wahlkreises oder durch Briefwahl wählen möchten, müssen Sie einen Wahlschein beantragen. Den Antrag können Sie mit dem auf der Rückseite vordruckten Muster stellen.

Sie können auch ohne Verwendung des rücksseitigen Antrags die Erteilung eines Wahlscheins mündlich (nicht jedoch telefonisch), schriftlich oder elektronisch beantragen. In diesem Fall müssen Sie Ihren Familiennamen, Ihre Vornamen, Ihr Geburtsdatum und Ihre Wohnanschrift angeben; um die Angabe der Wahlbezirks- und der Wählernummer wird gebeten. Der Antrag auf Erteilung eines Wahlscheins kann auch über unseren e-Bürgerservice im Internet gestellt werden: [www.stuttgart.de/briefwahl](http://www.stuttgart.de/briefwahl)

Wahlscheinanträge können nur bis Freitag, 07.06.2024, 18.00 Uhr, oder bei nachgewiesener plötzlicher Erkrankung bis zum Wahltag, 15.00 Uhr, entgegengenommen werden. Maßgebend ist der Eingang beim Statistischen Amt.

Wahlschein und Briefwahlunterlagen werden von der Deutschen Post AG verschickt. Die Unterlagen können auch persönlich beim Statistischen Amt oder den Bezirksämtern (dort nur bis Donnerstag vor der Wahl) abgeholt werden. Wer für eine andere Person Wahlschein und Briefwahlunterlagen beantragt oder abholt, muss eine schriftliche Vollmacht vorlegen.

Etwaige Unrichtigkeiten in Ihrer Anschrift teilen Sie uns bitte mit.

Vielleicht haben Sie **keine** Wahl-benachrichtigung bekommen.  
Dann fragen Sie beim Rathaus nach.

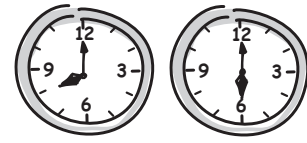
# Wählen im Wahl-raum

So wählen Sie im Wahl-raum:

Gehen Sie am Wahl-tag in den Wahl-raum.

Die Adresse von Ihrem Wahl-raum steht in der Wahl-benachrichtigung.

Der Wahl-raum ist von **8 Uhr bis 18 Uhr** offen.



Für die Wahl im Wahl-raum brauchen Sie:

Ihren Personalausweis oder Ihren Reise-pass.

Gut ist:

Sie bringen die Wahl-benachrichtigung mit.



## Wählen in einem anderen Wahl-raum

Vielleicht können Sie **nicht** in Ihrem Wahl-raum wählen.

Zum Beispiel: Der Wahl-raum ist nicht barrierefrei.

Dann brauchen Sie einen **Wahl-schein**.

Sie bekommen den Wahl-schein **nicht** direkt mit der Wahl-benachrichtigung.

Für den Wahl-schein müssen Sie einen Antrag stellen.

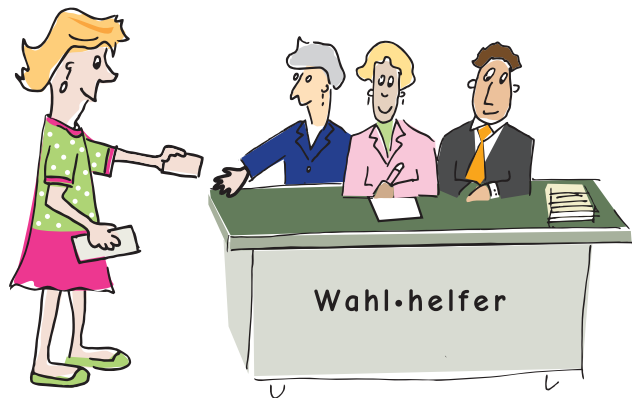
Das erklären wir auf Seite 18 und 19.

Sie brauchen den Wahl-schein auch, wenn Sie Brief-wahl machen wollen.

Wir erklären die Brief-wahl auf den Seiten 17 bis 24.

Im Wahl-raum sind Wahl-helfer.  
 Die Wahl-helfer helfen den Wählern.  
 Sie können viele Fragen beantworten.  
 Die Wahl-helfer prüfen:  
 Halten sich alle an die Regeln von der Wahl?  
 Die Wahl-helfer erklären Ihnen alles.  
 Aber:  
 Die Wahl-helfer sagen **nicht**, wen Sie wählen sollen.

- 1** Sie zeigen den Wahl-helfern  
 Ihren Personal-ausweis  
 oder Ihren Reise-pass.



- 2** Die Wahlhelfer geben Ihnen dann einen Stimm-zettel.



- 3** Sie gehen mit dem Stimm-zettel in eine Wahl-kabine.  
 Das ist ein Tisch mit Wänden außen herum.  
 So sieht **niemand** Ihren Stimm-zettel bei der Wahl.  
 Denn: Die Wahl ist geheim.  
 Sie müssen den Stimm-zettel  
 in der Wahl-kabine ausfüllen.



Der Stimm-zettel sieht  
ungefähr so aus:

**Sie haben 1 Stimme** ☒

für die Wahl  
der Abgeordneten des Europäischen Parlaments  
am 09. Juni 2024  
im Land Baden-Württemberg

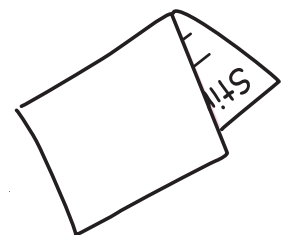
▼  
Bitte hier  
ankreuzen

<b>1</b>	<b>Partei 1</b> 1. Musterfrau Vorname, Anwältin, Musterhausen 2. Mustermann Vorname, Polizist, Musterort 3. Musterfrau Vorname, Hausfrau, Musterstadt 4. Mustermann Vorname, Tischler, Musterstadt 5. Musterfrau Vorname, Rentnerin, Musterhausen	6. Mustermann Vorname, Landwirt, Musterhausen 7. Musterfrau Vorname, Studentin, Musterstadt 8. Mustermann Vorname, Rentner, Musterhausen 9. Musterfrau Vorname, Übersetzerin, Musterort 10. Mustermann Vorname, Hausmann, Musterstadt	<input type="radio"/>
<b>2</b>	<b>Partei 2</b> 1. Mustermann Vorname, Polizist, Musterhausen 2. Musterfrau Vorname, Landwirtin, Musterstadt 3. Mustermann Vorname, Rentner, Musterort 4. Musterfrau Vorname, Übersetzerin, Musterhausen 5. Mustermann Vorname, Anwalt, Musterort	6. Musterfrau Vorname, Tischlerin, Musterstadt 7. Mustermann Vorname, Student, Musterhausen 8. Musterfrau Vorname, Hausfrau, Musterort 9. Mustermann Vorname, Übersetzer, Musterstadt 10. Mustermann Vorname, Landwirt, Musterhausen	<input type="radio"/>
<b>3</b>	<b>Partei 3</b> 1. Musterfrau Vorname, Hausfrau, Musterstadt 2. Mustermann Vorname, Polizist, Musterhausen 3. Musterfrau Vorname, Anwältin, Musterort 4. Mustermann Vorname, Tischler, Musterstadt 5. Musterfrau Vorname, Rentnerin, Musterhausen	6. Mustermann Vorname, Rentner, Musterhausen 7. Musterfrau Vorname, Übersetzerin, Musterort 8. Mustermann Vorname, Landwirt, Musterhausen 9. Musterfrau Vorname, Studentin, Musterstadt 10. Mustermann Vorname, Hausmann, Musterstadt	<input type="radio"/>
<b>4</b>	<b>Partei 4</b> 1. Mustermann Vorname, Anwalt, Musterort 2. Musterfrau Vorname, Landwirtin, Musterstadt 3. Mustermann Vorname, Polizist, Musterhausen 4. Musterfrau Vorname, Übersetzerin, Musterhausen 5. Mustermann Vorname, Rentner, Musterstadt	6. Musterfrau Vorname, Tischlerin, Musterstadt 7. Mustermann Vorname, Student, Musterhausen 8. Musterfrau Vorname, Hausfrau, Musterort 9. Mustermann Vorname, Übersetzer, Musterstadt 10. Mustermann Vorname, Landwirt, Musterhausen	<input type="radio"/>
<b>5</b>	<b>Partei 5</b> 1. Musterfrau Vorname, Anwältin, Musterort 2. Mustermann Vorname, Polizist, Musterhausen 3. Musterfrau Vorname, Hausfrau, Musterstadt 4. Mustermann Vorname, Tischler, Musterstadt 5. Musterfrau Vorname, Rentnerin, Musterhausen	6. Mustermann Vorname, Landwirt, Musterhausen 7. Musterfrau Vorname, Studentin, Musterstadt 8. Mustermann Vorname, Rentner, Musterhausen 9. Musterfrau Vorname, Übersetzerin, Musterort 10. Mustermann Vorname, Hausmann, Musterstadt	<input type="radio"/>
<b>6</b>	<b>Partei 6</b> 1. Mustermann Vorname, Polizist, Musterhausen 2. Musterfrau Vorname, Landwirtin, Musterstadt 3. Mustermann Vorname, Rentner, Musterort 4. Musterfrau Vorname, Übersetzerin, Musterhausen 5. Mustermann Vorname, Anwalt, Musterort	6. Musterfrau Vorname, Tischlerin, Musterstadt 7. Mustermann Vorname, Student, Musterhausen 8. Musterfrau Vorname, Hausfrau, Musterort 9. Mustermann Vorname, Übersetzer, Musterstadt 10. Mustermann Vorname, Landwirt, Musterhausen	<input type="radio"/>
<b>7</b>	<b>Partei 7</b> 1. Musterfrau Vorname, Hausfrau, Musterstadt 2. Mustermann Vorname, Polizist, Musterhausen 3. Musterfrau Vorname, Anwältin, Musterort 4. Mustermann Vorname, Tischler, Musterstadt 5. Musterfrau Vorname, Rentnerin, Musterhausen	6. Mustermann Vorname, Rentner, Musterhausen 7. Musterfrau Vorname, Übersetzerin, Musterort 8. Mustermann Vorname, Landwirt, Musterhausen 9. Musterfrau Vorname, Studentin, Musterstadt 10. Mustermann Vorname, Hausmann, Musterstadt	<input type="radio"/>

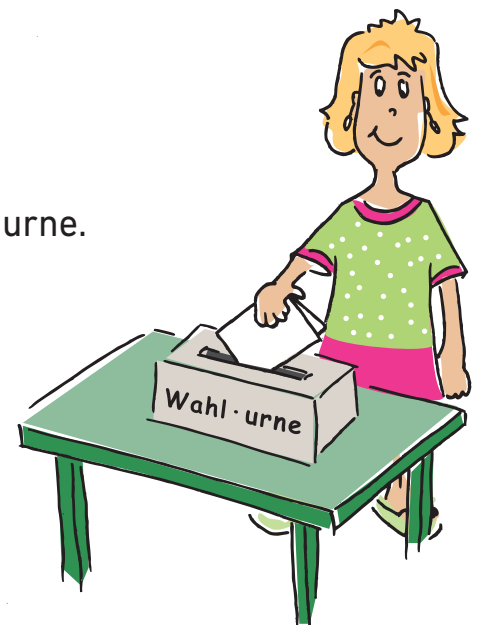
- 4** Entscheiden Sie sich für eine Partei.  
Sie kreuzen  
die Partei auf dem Stimm-zettel im Kreis an.



- 5** Wenn Sie fertig sind,  
dann falten Sie den Stimm-zettel einmal zusammen.  
Die Schrift ist beim Falten innen.  
So sieht **niemand**, wen Sie gewählt haben.



- 6** Dann stecken Sie den Stimm-zettel in die Wahl-urne.



**Dann haben Sie gewählt!**



# Hilfe beim Wählen

Vielleicht brauchen Sie Hilfe beim Wählen.  
Dann können Sie einen Wahl·helfer fragen.

Sie können auch einen anderen Menschen um Hilfe bitten.

Wichtig ist:

- Sie kennen diesen Menschen schon gut.
- Sie vertrauen diesem Menschen auf jeden Fall.

Der Mensch kann Ihnen bei der Wahl helfen.

Zum Beispiel: den Stimm·zettel vorlesen.

Aber: Sie entscheiden, wer Ihnen hilft.

Der Mensch darf **nichts** weiter·sagen.

Zum Beispiel: Wen Sie gewählt haben.

Denn: Die Wahl ist geheim.



# Wählen mit Brief-wahl

Sie können auch eine Brief-wahl machen.

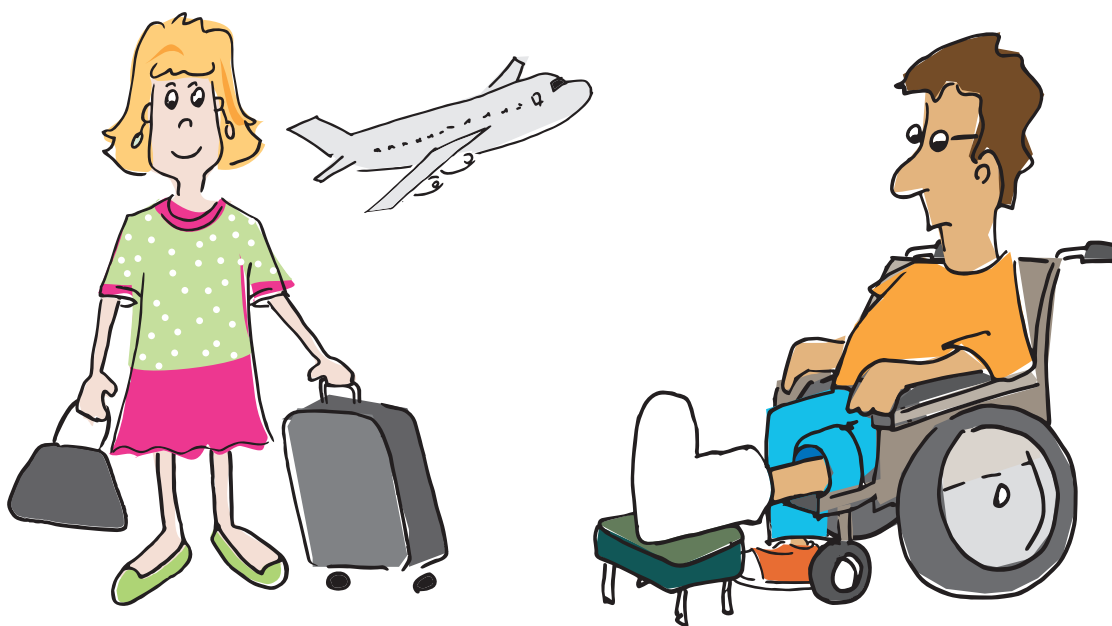
Das bedeutet: Sie schicken Ihren Stimm-zettel mit der Post.

Wichtig ist:

Das müssen Sie vor dem Wahl-tag machen.

Brief-wahl können Sie machen:

- wenn Sie zuhause wählen wollen
- wenn Sie im Urlaub sind
- wenn Sie **keine** Zeit haben
- wenn Sie **nicht** in den Wahl-raum kommen können
- wenn Sie krank sind.



Dann müssen Sie am Wahl-tag **nicht** in den Wahl-raum gehen.

Die Papiere für die Brief-wahl heißen: **Wahl-unterlagen**.

## So bekommen Sie die Wahl-unterlagen für die Brief-wahl

Dafür gibt es verschiedene Möglichkeiten:

- Sie holen die Wahl-unterlagen im Rathaus ab.  
Dafür bringen Sie den Personal-ausweis oder den Reise-pass mit.
- Sie beantragen die Wahl-unterlagen im Internet.
- Sie beantragen die Wahl-unterlagen mit der Post.

Jetzt erklären wir: So geht das.

### Wahl-unterlagen im Internet beantragen

Im Internet finden Sie die Info:

So beantragen Sie die Wahl-unterlagen an Ihrem Wohn-ort.

Die Internet-seite dafür heißt:

[www.service-bw.de/zufi/leistungen/475#onlineantrag](http://www.service-bw.de/zufi/leistungen/475#onlineantrag)

Sie geben Ihren Wohn-ort auf der Internet-seite ein.

Dann kommen Sie direkt zu den Infos von Ihrer Gemeinde.

Dort steht:

So beantragen Sie die Wahl-unterlagen in Ihrer Gemeinde.



## Wahl-unterlagen mit der Post beantragen

Vielleicht wollen Sie die Wahl-unterlagen mit der Post beantragen.

Der Antrag dafür ist

auf der Rück-seite von der Wahl-benachrichtigung.

Der Antrag heißt: **Antrag für den Wahl-schein.**

Sie füllen den Antrag für den Wahl-schein aus.

Auf dem Antrag kreuzen Sie an:

- Wohin sollen die Wahl-unterlagen geschickt werden?

Oder

- Sie schreiben eine Adresse auf.

Unten müssen Sie unterschreiben.

**Wahlscheinantrag**

Nur ausfüllen, unterschreiben und absenden, wenn Sie **nicht** in Ihrem Wahlraum, sondern in einem anderen Wahlbezirk Ihres Wahlkreises oder durch Briefwahl wählen möchten. Den Antrag können Sie **im ausreichend frankierten Umschlag** an die umseitig genannte Absenderadresse zurückschicken oder beim Statistischen Amt oder den Bezirksämtern (dort nur bis Donnerstag vor der Wahl) abgeben.

**Ich beantrage die Erteilung eines Wahlscheins mit Briefwahlunterlagen für die Europawahl am 9. Juni 2024.**

Die Unterlagen

sollen an meine auf der Vorderseite gedruckte Anschrift geschickt werden.

sollen ab \_\_\_\_\_ an folgende Anschrift geschickt werden:

Datum

\_\_\_\_\_  
Name, Vorname, evtl. Hotel oder Vermieter

\_\_\_\_\_  
Straße, Hausnummer, Postleitzahl, Ort, ggf. Staat

werden abgeholt.

\_\_\_\_\_  \_\_\_\_\_  
Datum Unterschrift der/des Wahlberechtigten

---

**Vollmacht**

Die Unterlagen sollen an folgende Person ausgehändigt werden, die ich hiermit zur Entgegennahme berechtige:

\_\_\_\_\_  
Name, Vorname

\_\_\_\_\_  
Straße, Hausnummer

\_\_\_\_\_  
Postleitzahl, Ort

\_\_\_\_\_  
Datum      Unterschrift der/des Wahlberechtigten

**Erklärung der/des Bevollmächtigten** (nicht von der/dem Wahlberechtigten auszufüllen)

Hiermit bestätige ich \_\_\_\_\_  
Name, Vorname

den Erhalt der Unterlagen und versichere, dass ich nicht mehr als vier Wahlberechtigte bei der Empfangnahme der Briefwahlunterlagen verrete.

\_\_\_\_\_  
Datum      Unterschrift der/des Bevollmächtigten

Schicken Sie den Antrag schnell mit der Post ab.

Die Adresse steht auf dem Antrag.

Dann bekommen Sie die Wahl-unterlagen mit der Post nach Hause.



# Das sind die Wahl-unterlagen für die Brief-wahl

Diese Wahl-unterlagen bekommen Sie für die Brief-wahl:

- ein Wahl-schein für die Europa-wahl
- ein weißer Stimmzettel und ein weißer Umschlag für die Europa-wahl
- ein Wahl-schein für die Kommunal-wahlen
- Stimm-zettel und Umschläge für die Kommunal-wahlen.  
(Das sind Stimm-zettel und Umschläge für mehrere Wahlen,  
die auch an diesem Tag stattfinden.)

Es gibt ein extra Heft für die Kommunal-wahl.

Dort erklären wir in Leichter Sprache:

So geht die Kommunal-wahl.

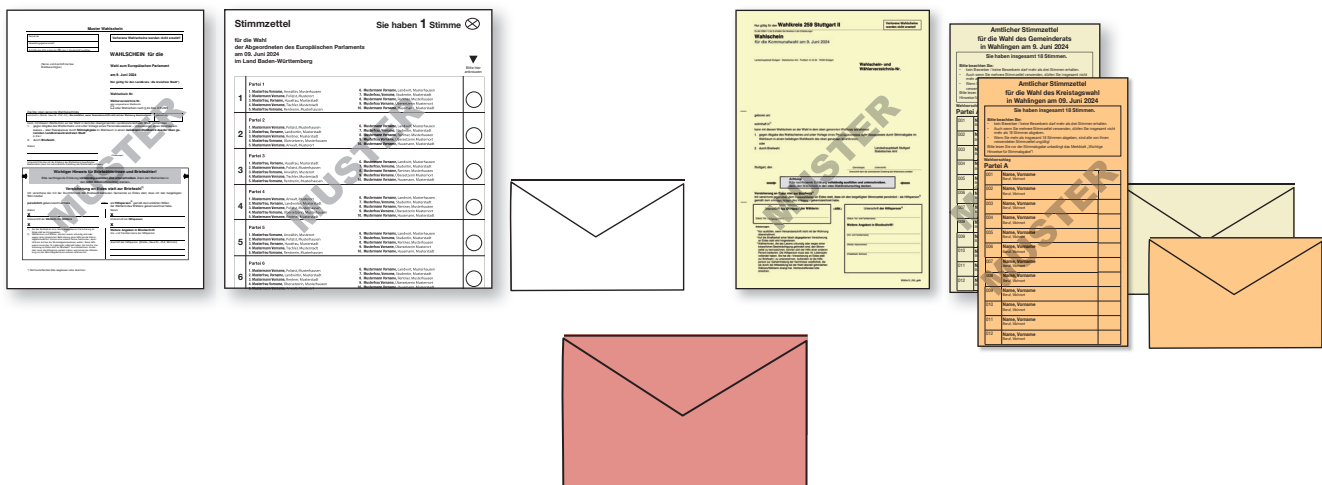
Dort steht:

Wie Sie mit all diesen Unterlagen umgehen sollen.

Hier ist der Link zum Heft zur Kommunalwahl:

<https://www.kommunalwahl-bw.de/einfach-waehlen-kommunalwahl>

- Ein großer **hellroter Umschlag für alle Unterlagen**.  
Dieser Umschlag heißt auch: **Wahl-brief**.  
Am Ende tun Sie alle Wahl-unterlagen und Umschläge  
in den Wahl-brief.



# So geht die Briefwahl



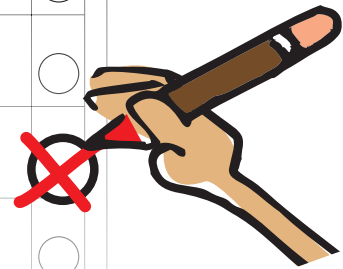
- 1 Sie füllen die Stimm-zettel aus.**  
 Bei der Europa-wahl haben Sie eine Stimme.  
 Entscheiden Sie sich für eine Partei.  
 Machen Sie  
 auf dem Stimm-zettel ein Kreuz im Kreis neben der Partei.

**Stimmzettel** Sie haben **1** Stimme ☒

für die Wahl  
 der Abgeordneten des Europäischen Parlaments  
 am 09. Juni 2024  
 im Land Baden-Württemberg

▼  
Bitte hier  
ankreuzen

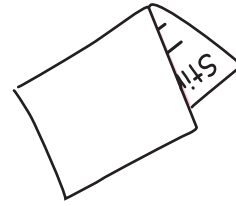
<b>1</b>	<b>Partei 1</b> 1. Musterfrau Vorname, Anwältin, Musterhausen 2. Mustermann Vorname, Polizist, Musterort 3. Musterfrau Vorname, Hausfrau, Musterstadt 4. Mustermann Vorname, Tischler, Musterstadt 5. Musterfrau Vorname, Rentnerin, Musterhausen	6. Mustermann Vorname, Landwirt, Musterhausen 7. Musterfrau Vorname, Studentin, Musterstadt 8. Mustermann Vorname, Rentner, Musterhausen 9. Musterfrau Vorname, Übersetzerin, Musterort 10. Mustermann Vorname, Hausmann, Musterstadt	<input type="radio"/>
<b>2</b>	<b>Partei 2</b> 1. Mustermann Vorname, Polizist, Musterhausen 2. Musterfrau Vorname, Landwirtin, Musterstadt 3. Mustermann Vorname, Rentner, Musterstadt 4. Musterfrau Vorname, Übersetzerin, Musterhausen 5. Mustermann Vorname, Anwalt, Musterort	6. Musterfrau Vorname, Tischlerin, Musterstadt 7. Mustermann Vorname, Student, Musterhausen 8. Musterfrau Vorname, Hausfrau, Musterort 9. Mustermann Vorname, Übersetzer, Musterstadt 10. Mustermann Vorname, Landwirt, Musterhausen	<input type="radio"/>
<b>3</b>	<b>Partei 3</b> 1. Musterfrau Vorname, Hausfrau, Musterstadt 2. Mustermann Vorname, Polizist, Musterhausen 3. Musterfrau Vorname, Anwältin, Musterort 4. Mustermann Vorname, Tischler, Musterstadt 5. Musterfrau Vorname, Rentnerin, Musterhausen	6. Mustermann Vorname, Rentner, Musterhausen 7. Musterfrau Vorname, Übersetzerin, Musterort 8. Mustermann Vorname, Landwirt, Musterhausen 9. Musterfrau Vorname, Studentin, Musterstadt 10. Mustermann Vorname, Hausmann, Musterstadt	<input type="radio"/>
<b>4</b>	<b>Partei 4</b> 1. Mustermann Vorname, Anwalt, Musterort 2. Musterfrau Vorname, Landwirtin, Musterstadt 3. Mustermann Vorname, Polizist, Musterhausen 4. Musterfrau Vorname, Hausfrau, Musterstadt 5. Mustermann Vorname, Rentner, Musterstadt	6. Musterfrau Vorname, Tischlerin, Musterstadt 7. Mustermann Vorname, Student, Musterhausen 8. Musterfrau Vorname, Hausfrau, Musterort 9. Mustermann Vorname, Übersetzer, Musterstadt 10. Mustermann Vorname, Landwirt, Musterhausen	<input checked="" type="radio"/>
<b>5</b>	<b>Partei 5</b> 1. Musterfrau Vorname, Anwältin, Musterort 2. Mustermann Vorname, Polizist, Musterhausen 3. Musterfrau Vorname, Hausfrau, Musterstadt 4. Mustermann Vorname, Tischler, Musterstadt 5. Musterfrau Vorname, Rentnerin, Musterhausen	6. Mustermann Vorname, Landwirt, Musterhausen 7. Musterfrau Vorname, Studentin, Musterstadt 8. Mustermann Vorname, Rentner, Musterhausen 9. Musterfrau Vorname, Übersetzerin, Musterort 10. Mustermann Vorname, Hausmann, Musterstadt	<input type="radio"/>
<b>6</b>	<b>Partei 6</b> 1. Mustermann Vorname, Polizist, Musterhausen 2. Musterfrau Vorname, Landwirtin, Musterstadt 3. Mustermann Vorname, Rentner, Musterstadt 4. Musterfrau Vorname, Übersetzerin, Musterhausen 5. Mustermann Vorname, Anwalt, Musterort	6. Musterfrau Vorname, Tischlerin, Musterstadt 7. Mustermann Vorname, Student, Musterhausen 8. Musterfrau Vorname, Hausfrau, Musterort 9. Mustermann Vorname, Übersetzer, Musterstadt 10. Mustermann Vorname, Landwirt, Musterhausen	<input type="radio"/>
<b>7</b>	<b>Partei 7</b> 1. Musterfrau Vorname, Hausfrau, Musterstadt 2. Mustermann Vorname, Polizist, Musterhausen 3. Musterfrau Vorname, Anwältin, Musterort 4. Mustermann Vorname, Tischler, Musterstadt 5. Musterfrau Vorname, Rentnerin, Musterhausen	6. Mustermann Vorname, Rentner, Musterhausen 7. Musterfrau Vorname, Übersetzerin, Musterort 8. Mustermann Vorname, Landwirt, Musterhausen 9. Musterfrau Vorname, Studentin, Musterstadt 10. Mustermann Vorname, Hausmann, Musterstadt	<input type="radio"/>



Wie Sie die anderen Stimm-zettel ausfüllen,  
 das steht in unserem Heft zur Kommunal-wahl.

## 2 Sie falten den Stimm-zettel.

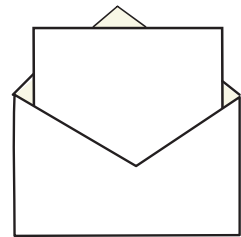
Die Schrift muss beim Falten innen sein.  
So sieht **niemand**,  
wen Sie gewählt haben.



## 3 Sie legen den Stimm-zettel immer in den Umschlag mit der gleichen Farbe wie der Stimm-zettel.

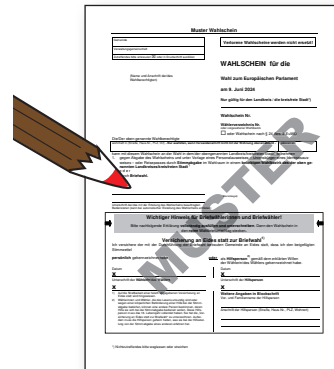
Zum Beispiel:

Sie legen den weißen Stimm-zettel zur Europa-wahl  
in den weißen Umschlag zur Europa-wahl.



Jeder Stimm-zettel gehört in seinen eigenen Umschlag.  
Sie kleben jetzt die Umschläge zu.

## 4 Jetzt füllen Sie den Wahl-schein aus.



### **Achtung:**

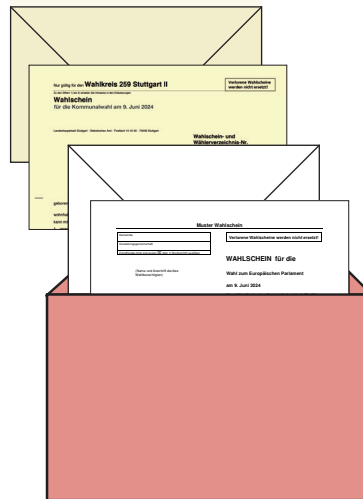
Sie müssen den Wahl-schein unterschreiben.

Aber Sie dürfen den Stimm-zettel **nicht** unterschreiben.

**5** Sie legen **alle Ihre Wahl-unterlagen in den hellroten Umschlag.**

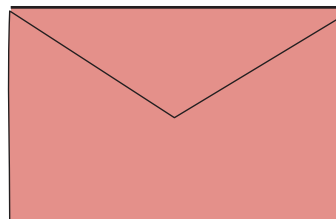
Das sind:

- die Wahl-scheine mit Ihrer Unterschrift
- alle Stimm-zettel in den Umschlägen.



**6** Sie kleben jetzt den hellroten Umschlag zu.

Der zugeklebte hellrote Umschlag ist der **Wahl-brief.**





- 7** Jetzt muss der Wahl-brief zurück zum Amt oder Rathaus.  
Sie haben 2 Möglichkeiten:

**Entweder:**

Sie schicken den Wahl-brief mit der Post.  
Die Adresse steht auf dem Wahl-brief.  
Auf den Wahl-brief muss **keine** Briefmarke.  
Gut ist: Sie schicken den Wahl-brief sofort ab.  
Der Wahl-brief muss bis zum Wahl-tag ankommen.

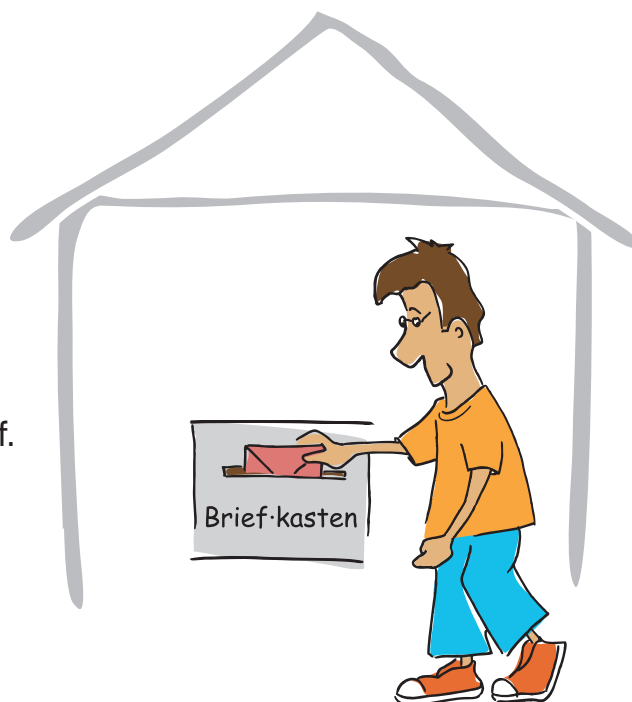


**Achtung:**

Die Post braucht ungefähr 3 bis 5 Tage.  
Sie müssen den Wahlbrief also spätestens am 5. Juni abschicken.  
Sonst wird Ihr Stimm-zettel **nicht** mitgezählt.

**Oder:**

Sie geben den Wahl-brief selbst ab.  
Die Adresse steht auf dem Wahl-brief.  
Geben Sie den Wahl-brief  
so schnell wie möglich ab.



**Jetzt haben Sie mit der Brief-wahl gewählt!**

# Wer hat die Wahl gewonnen?

Am Wahl-tag darf man von 8 Uhr bis 18 Uhr wählen.

Danach zählen die Wahl-helfer die Stimm-zettel.

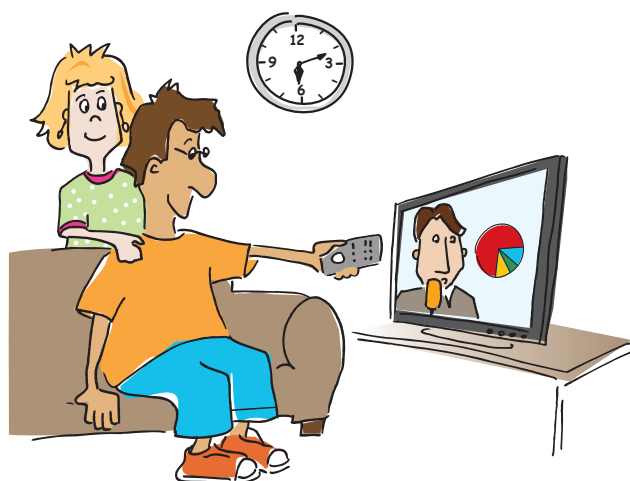
Es sind sehr viele Stimm-zettel.

Deshalb gibt es oft erst am nächsten Tag die Info:

Wer hat gewonnen?

Das Ergebnis von der Wahl sehen Sie hier:

- im Fernsehen
- im Radio
- in der Zeitung
- im Internet.



Nach der Wahl machen die neuen Politiker Entscheidungen im EU-Parlament.

Man sagt auch:

Sie sind nun Vertreter der Bürger Europas.

**Auch Ihre Stimme ist bei der Wahl wichtig.**

**Also: Gehen Sie wählen!**

# Wer hat das Heft gemacht?

## Herausgeber

Landes-behinderten-beauftragte Baden-Württemberg  
Landes-zentrale für politische Bildung Baden-Württemberg

## Wer hat die Texte geschrieben?

Claire Mossom, Landeszentrale für politische Bildung Baden-Württemberg

## Wer hat die Texte in Leichter Sprache bearbeitet?

Büro für Leichte Sprache, Zentrum für Inklusion Weinheim  
Elisabethstraße 9, 69469 Weinheim

## Haben Sie Fragen zu dem Heft?

Sie können einen Brief an die Landes-zentrale schreiben.

Oder eine E-Mail an: [poststelle@lpb.bwl.de](mailto:poststelle@lpb.bwl.de)

Sie können auch anrufen.

Die Telefon-nummer ist: 0711 16 40 99 0

## Adresse:

Landes-zentrale für politische Bildung Baden-Württemberg  
Lautenschlager-straße 20, 70173 Stuttgart

## Wer hat die die Bilder gezeichnet?

Tamara Dubinin, München

Frau Dubinin hat das Heft auch gestaltet.

## Verantwortlich:

Landes-zentrale für politische Bildung Baden-Württemberg

**Redaktionsschluss:** Januar 2024

**Auflage:** 15.000 Exemplare

**Druck:** Wahl-Druck GmbH, Aalen

Foto Titelseite: picture alliance/CHROMORANGE | Udo Herrmann

Foto S. 7: European Union 2023 – European Parliament | Fred Marvaux



# Wir gehen wählen!



**lpb** SPEZIAL  
2024 – Wählen gehen!



**Baden-Württemberg**

BEAUFTRAGTE DER LANDESREGIERUNG  
FÜR DIE BELANGE VON MENSCHEN MIT BEHINDERUNGEN

**lpb**

Landeszentrale  
für politische Bildung  
Baden-Württemberg